



BIBLIOTECA JUDEȚEANĂ
Gh. Asachi
IAȘI

*centru de informare
cultural-educățional*

Biblioteca Județeană „Gh. Asachi” Iași
Bd. Ștefan cel Mare și Sfânt nr. 10
(Clădirea Galeriile Ștefan cel Mare, etaj), 700063

Telefon: (+4) 0332 110044
E-mail: contact@bjiasi.ro
Web: <http://www.bjiasi.ro/>
FB: facebook.com/biblioteca.j.iasi

În noiembrie 1864 domnitorul Al.I. Cuza promulga Regulamentul pentru bibliotecile publice din România, iar în 1898 ministrul Spiru Haret emitea decretul care avea să asigure condiții favorabile dezvoltării lecturii publice în întreaga țară. Sfârșitul secolului al XIX-lea înregistrează o adevărată emulație pentru înființarea de biblioteci publice și școlare, atât în mediul urban cât și în cel rural, apoi apar multe societăți culturale și profesionale, toate cu un efect benefic în dezvoltarea culturală a oamenilor.

În istoria Moldovei se consemnează existența, înaintea bibliotecilor publice, a celor care aparțineau marilor cărturari, tezaure ce dețineau în primul rând o încărcătură umanistă. Moldova întreține cultul unor biblioteci care conservă vechile monumente de limbă și literatură română, dar și opere ale marilor gânditori și creatori europeni.

Pe fondul acumulărilor și al organizării lecturii publice avea să apară, ca un fapt firesc, biblioteca ieșeană care, peste ani, va purta un nume ilustru – Gh. Asachi. Astăzi, după aproape 100 de ani de existență, putem afirma că instituția noastră, principala bibliotecă publică de stat a municipiului și județului Iași, este și va rămâne, cu noblețe, demnitate și pasiune, o cetate a cărții în care toți oamenii au acces la informații, pentru că, fără îndoială, informația, organizarea ei, constituie unul dintre cele mai importante demersuri bibliotecare actuale.



Gheorghe Asachi s-a ivit pe lume în Herța, „târgușor în Moldova de Sus”, într-o perioadă în care cultura națională modernă abia se cristaliza; când se înghetbau, cu destulă greutate, învățământul, presa și literatura în limba poporului, în locul celei grecești care dominase până atunci; când ideile luminismului european abia erau cunoscute; când literatura universală pătrundea anevoie în țările române, prin intermediul unor traduceri nu întotdeauna de certă valoare. Își însușise o vastă cultură mai întâi în casa părintelui său – preotul Lazăr (Leon) Asachi, apoi în școlile Apusului, dar și în voiajurile întreprinse la Viena, și mai cu seamă în Italia. Aici aprofundează studiul culturii clasice și neoclasice, dar și pe cel al istoriei și arheologiei.

El pune bazele învățământului în limba română în Moldova: în ianuarie 1814 inaugurează, în cadrul Academiei Domnești de la Iași, o clasă specială de ingineri hotarnici; în 1828 reușește înființarea la Iași a Gimnaziului vasilian; în 1835 deschide Conservatorul filarmonic și dramatic; în 1838 începe demersurile în vederea înființării la Iași a Institutului Mecanic; în 1840 elaborează „principiile organice ale școlii de arte și meșteșuguri”, inaugurată în noiembrie 1841. În calitate sa de profesor al Epitropiei Învățăturilor Publice din Moldova și mai apoi de director al Departamentului Cultului și Învățăturilor Publice, a reușit și organizarea învățământului primar de fete și a celui sătesc, pe care le-a înzestrat cu manualele necesare.

În același timp, Gheorghe Asachi s-a preocupat, ca și Ion Heliade Rădulescu în Țara Românească, de înființarea presei în limba națională în Moldova. La 1 iunie 1829, la Iași, apărea „Albina românească”, organ de afirmare și susținere a ideilor naționale, ca de altfel și suplimentele ei („Foaia oficială” 1832, „Alăuta românească” 1837-1838, „Arhiva Albinei pentru arheologie română și industrie” 1844-1847), în care se află „culegeri istorice, literare, morale și filosofice”, toate puse sub semnul unei ideologii luministe. Tot lui Asachi i se datorează și editarea altor publicații: „Gazeta de Moldavia” (1850-1858), „Patria” (1858-1859), „Foaie sătească a principatului Moldovei” (1839-1840, 1846-1851), cu suplimente necesare agriculturii, industriei, negoțului, precum și „Icoana lumii” (1840-1841, 1845-1846, 1865-1866), una dintre primele reviste de popularizare a științei în Principatele Române, iar în română și franceză „Spicuitorul moldo-român – Le glaneur moldo-valaque” (1841), în care se vor difuza cunoștințe privind științele naturii și cele tehnice.

Vocația de întemeietor a lui Gheorghe Asachi este probată și de înființarea, în 1832, a unei tipolitografii, care va purta numele de „Institutul Albinei”, ca și a teatrului românesc, prin crearea nu numai a Conservatorului filarmonic-dramatic, dar și a unui repertoriu național.

Dar Gheorghe Asachi s-a afirmat și în domeniul literar, contribuind la cizelarea limbii, chiar dacă în multe lucrări a rămas tributار formelor arhaizate ori influențelor străine. O activitate prodigioasă a desfășurat în domeniul traducerilor și adaptărilor, punând astfel la îndemâna cititorilor români unele dintre cele mai de seamă lucrări ale lui Dante, Voltaire, Racine, Kotzebue etc. Dacă adăugăm și preocupările sale în domeniul criticii muzicale ori al artelor plastice, tabloul activităților atât de diverse ale lui Gheorghe Asachi se întregește.

Gheorghe Asachi a fost un ctitor, care a pus piatra fundamentală a numeroase edificii ridicate și finisate în anii care au urmat. Nu se poate vorbi despre începuturile învățământului, presei, teatrului în limba română în Moldova fără a menționa marile lui realizări.

1920

La 1 octombrie, Primăria Municipiului Iași a aprobat constituirea Societății Culturale Muzeul Orașului Iași și a Bibliotecii municipalității, la propunerea unor personalități, între care: Gh. Ghibănescu, Orest Tafrali, N.A. Bogdan, Mihai Costăchescu, Sever Zotta.

1924-1926

N.A. BOGDAN, noul bibliotecar, are meritul alcătuirii primului catalog al bibliotecii.



1935

Biblioteca municipalității a devenit o instituție de sine stătătoare, cu un buget propriu.

1936-1945

Biblioteca a fost condusă de Rudolf ȘUTU.

1937

La 1 iulie, istoricul Nicolae Iorga, unul dintre importanții donatori de cărți (574 de volume), a vizitat biblioteca și a consemnat: „Întemeierea acestei biblioteci de către Primăria Municipiului Iași este una din cele mai frumoase opere culturale”. Într-un local din curtea mănăstirii Golia, a avut loc deschiderea oficială a Bibliotecii municipalității. La eveniment au participat oficialitățile orașului, personalități ale culturii, ca: Petre Andrei, Orest Tafrali, Ilie Bărbulescu, Octav Botez, I. Minea sau V. Râscanu.



1943-1944

Biblioteca (cu peste 24.000 de volume) s-a mutat într-un local mai mare, pe strada Lăpușneanu, deschizându-se pentru public, „complet reorganizată”, la 5 ianuarie 1944.

Biblioteca Județeană „Gh. Asăchi” – REPERE ÎN TIMP



1950

Fondul de carte al bibliotecii a fost risipit din cauza ravagiilor războiului.

1950-1989

Biblioteca și-a reluat activitatea sub noua denumire de Biblioteca Regională Iași, în câteva săli modeste de la parterul Bibliotecii universitare.

1950-1952

Trecută oficial în acte ca Bibliotecă regională, ea a fost cunoscută, vreme de aproape două decenii, ca Biblioteca „Ion Creangă”.

1952

Primul director din perioada postbelică: Rodica LANGMANTEL.





1955

Fostul Palat administrativ a devenit Palatul Culturii, iar Biblioteca regională a fost mutată la parterul aripei stângi a acestuia.

1956

A luat ființă o secție muzicală, cu peste 2000 de discuri.



1958

Director: Traian ȚANEA.

1960-1984

Director: Constantin GÂLEA.

1960

S-au pus bazele bibliografiei locale. Au fost introduse în circuitul informațional „Anuarul bibliografic al Județului Iași”, sintezele bibliografice : „Județul Iași în presa din țară” și „Viața culturală a județului Iași”.

S-a introdus sistemul accesului liber la raft.

1963

A luat ființă „Studioul artelor”. Clubul „Prietenii muzicii” – program săptămânal de audiții și concerte muzicale, prelegeri de istoria muzicii – susținut de George Pascu.



1968

Biblioteca regională a devenit Biblioteca Județeană Iași.

1983

Biblioteca a primit numele de Biblioteca Județeană „Gheorghe Asachi” Iași. Au luat ființă filialele „1 Mai” și „Tătărași”, iar cele din Păcurari, Socola, Alexandru cel Bun, fie că s-au desființat, fie că s-au mutat în diferite spații.

1984-1989

Director: Victoria ANDRIEȘ.

1987

S-a reînființat Filiala din Păcurari, care s-a adăugat celor trei existente în cartierele Tătărași, Nicolina, Alexandru cel Bun.

1990

Director: Nicolae BUSUIOC.

Filiala din cartierul Nicolina s-a mutat într-un spațiu nou.

S-a reorganizat biblioteca județeană și rețeaua de biblioteci comunale.

1992

S-a desfășurat prima ediție a Salonului Internațional de Carte Românească, în duplex Iași (octombrie) – Chișinău (aprilie; august).





Biblioteca Județeană „Gheorghe Asachi” și Biblioteca Națională pentru Copii „Ion Creangă” (Republica Moldova) au înființat la Chișinău, în spațiul Teatrului „Licurici”, prima Bibliotecă de carte românească pentru copii.

1992-1998

Procesul de informatizare a bibliotecii a parcurs o fază de experiment (1995-1998), având la bază programul ISIS pe care s-au constituit bazele de date carte curentă și retrospectivă și utilizatori, și s-au efectuat tranzacțiile de împrumuturi.

1994

Filiala din cartierul Alexandru cel Bun s-a mutat într-un spațiu nou.

1996

S-au aniversat 75 de ani de la înființarea Bibliotecii Județene „Gheorghe Asachi”.

Biblioteca Națională pentru copii „Ion Creangă” și Biblioteca Județeană „Gheorghe Asachi” au desfășurat prima ediție în duplex Iași-Chișinău a Concursului Internațional „La izvoarele înțelepciunii”.

1997

S-a desfășurat prima ediție a Simpozionului Național „Carte. Cultură. Cunoaștere”.

1998

Biblioteca Județeană „Gheorghe Asachi” și Societatea de Limbă Română a Provinciei Voivodina (Republica Serbia) au înființat, la Novi Sad (Republica Serbia), prima și singura bibliotecă de carte românească – Biblioteca „Nichita Stănescu”.

S-au înființat noi și moderne servicii pentru public – Centrul de Informare Comunitară (C.I.C.), Centrul Marketing; Centrul de primire și înscriere utilizatori, Centrul de calcul. S-a implementat noul sistem de evaluare a activității prin indicatori de performanță – PROBIP 2000.

S-a introdus noul program de informatizare a Bibliotecii Județene „Gheorghe Asachi” și s-au realizat: constituirea bazei de date a utilizatorilor; conversia bazelor de date din programul ISIS în TINLIB; prelucrarea curentă și retrospectivă pe noul program; înghețarea cataloagelor pe suport tradițional.

1999

În cadrul C.I.C. s-a înființat Punctul de Informare și Documentare al Consiliului Europei.

2000

Procesul de modernizare a Bibliotecii a continuat cu introducerea codurilor de bare pentru întreg fondul de carte, elaborarea permiselor cu coduri de bare, utilizarea de cititoare de coduri de bare; reluarea împrumutului în sistem automatizat, pe noul program.

S-a înființat Secția de artă și colecții speciale „George Pascu”, care cuprinde „Colecția George Pascu” și „Sala de Carte juridică”.

În noiembrie, a fost organizată prima ediție a Salonului de carte de la Cernăuți de către Editura „Alexandru cel Bun” și Biblioteca Județeană „Gheorghe Asachi”.



2001

August – noiembrie, director interimar: Mihaela PĂRUȘ.

S-a desfășurat ediția jubiliară a Salonului Internațional de Carte Românească; s-au aniversat 10 ani de la înființarea Bibliotecii de carte românească de la Chișinău.

Director: Elena LEONTE.





2002

S-a lansat un nou concept de programe culturale și informaționale axate pe nevoile de lectură ale comunității – „Biblioteci de cartier”, „Biblioteci rurale centenare” ș.a., alături de 10 pachete de programe interactive adresate unui public țintă (elevi / studenți).

2003

S-a înființat Centrul de referințe electronice și Internet.

S-a desfășurat simpozionul național „Biblioteci fără frontiere”. Invitat: Jean Michel (Franța), cu participarea bibliotecarilor din sistemul bibliotecilor publice și universitare.

2004

S-a inaugurat noul sediu al Bibliotecii Ateneu în prezența oficialităților locale și a directorului Ateneului, Benoît Vitse.

2005

S-a inaugurat American Corner în parteneriat cu Ambasada SUA la București, în prezența d-lui Mark Wentworth, consilier pe probleme culturale.



2006

A XV-a ediție a Salonului Internațional de Carte Românească.





2008

Director interimar (februarie-mai): dr. Catinca AGACHE.

Manager: prof. univ. dr. Cătălin BORDEIANU

Este inaugurată Filiala „Mihai Codreanu” și este deschis Centrul Internet pentru persoanele cu deficiențe de vedere, la sediul Filialei Iași a Asociației Nevăzătorilor din România.

Sunt inaugurate Centrele Internet cu acces public gratuit de la sediul central și de la filialele bibliotecii.



2009

Se reia apariția Revistei Cronica, editată de Fundația Culturală Cronica și de Biblioteca Județeană „Gh. Asachi”, cu sprijinul financiar al Consiliului Județean Iași (redactor-șef: Valeriu Stancu).

2010

Sediul central al Bibliotecii se mută temporar în sediul fabricii Moldomobila, datorită lucrărilor de reparație efectuate în Palatul Culturii.

2011

Consiliul Județean Iași, în baza Hotărârii nr.133/2011, instituie Premiul anual și Diploma de Excelență pentru „Cel mai bun bibliotecar” și „Cea mai bună bibliotecă publică” din județul Iași, care vor fi acordate în fiecare an, cu ocazia

Zilei bibliotecarului din România. Premiul pentru cea mai bună bibliotecă publică din județul Iași și Diploma de Excelență, au fost acordate Bibliotecii Județene „Gh. Asachi” din Iași, pentru întreaga activitate desfășurată în folosul comunității.

2012

Sediul central al Bibliotecii se mută în Galeriile Comerciale „Ștefan cel Mare”, din Bulvardul „Ștefan cel Mare și Sfânt” și își reia funcționarea începând cu data de 1 decembrie.



2013

Director: Dan-Nicolae DOBOȘ

Filiala G. Ibrăileanu din cartierul Păcurari a fost mutată din vechiul spațiu într-un sediu nou, mai spațios, aflat în Șos. Păcurari nr. 8, bl. 558.

Biblioteca Județeană Iași a primit, în cadrul Conferinței Future Communities, organizată de IREX România, Premiul I la categoria Programe pentru Educație.

Lansarea Concursului de volume colective de proză destinat elevilor „Ionel Teodoreanu”.

A demarat parteneriatul cu Penitenciarul Iași, unde Biblioteca a deschis un punct de împrumut carte, punând la dispoziția persoanelor private de libertate peste 1.000 de volume din colecțiile proprii.

A apărut primul număr al revistei „Asachiana”, publicație de specialitate.





2014

Lansarea noului site web al bibliotecii.

S-a implementat noul soft de bibliotecă eBibliophil.

Biblioteca Județeană Iași a organizat, sub egida FIE, prima ediție a Festivalului „Teodorenii”, centrat pe carte, lectură și creație literară.

2015

Septembrie – inaugurarea Filialei „Ionel Teodoreanu”, pentru cetățenii din cartierul Frumoasa și din împrejurimi.

Odată cu achiziționarea, în luna octombrie, a unei linii de digitizare, s-a demarat activitatea de digitizare a cărților, discurilor și diapozitivelor.

În luna noiembrie a avut loc a doua ediție a „Festivalului Teodorenii”.

2016

S-a achiziționat o linie de tipărire – copiator și utilaje tipografice – pentru realizarea publicațiilor proprii ale bibliotecii.

În luna aprilie s-a inaugurat noul sediu al Secției Împrumut pentru copii, care cuprinde și o sală de lectură și ludotecă



Centrul de înscrieri și referințe are scopul de a facilita și eficientiza informarea și înscrierea utilizatorilor. Reprezintă punctul de lucru cu publicul la care se eliberează permisul de acces în bibliotecă, se oferă informațiile/ referințele aferente înscrierii sau cu privire la serviciile generale per bibliotecă.

Asigură folosirea individuală a serviciilor de bibliotecă prin completarea Fișei-contract de împrumut.

Eliberează permisul de intrare, în baza căruia se asigură accesul în spațiile bibliotecii.

Efectuează înscrierea centralizată a utilizatorilor de la sediul central și de la punctele de serviciu din afara bibliotecii.

Semnarea Fișei-contract la înscriere permite înregistrarea împrumuturilor în sistemul de evidență specială,

În cazul pierderii permisului de intrare, utilizatorul poate procura unul nou, duplicat, contra cost.

Centrul de înscriere verifică zilnic acuratețea înregistrărilor din data respectivă, în vederea realizării unor rapoarte statistice corecte.

Acordă informații factologice privind orientarea în bibliotecă, informații utile de tip orar, mersul trenurilor, coduri poștale etc.

Efectuează servicii contra cost de copiere parțială a unor documente de bibliotecă, a unor anunțuri și articole apărute în publicațiile din colecțiile bibliotecii.

Oferă informații curente privind condițiile de înscriere și împrumut, precum și serviciile oferite de bibliotecă utilizatorilor ei.

Centrul de Înscrieri și referințe



Secția pentru copii este destinată frecventării de către cei mai tineri utilizatori ai bibliotecii, de la preșcolari la adolescenți. Dispune de un fond valoros, bogat, actualizat și variat, ce conține peste 45.000 unități – cărți, reviste, DVD-uri, jocuri, jucării.

Spațiul pus la dispoziția tinerilor utilizatori cuprinde:

Secția Împrumut pentru copii

– Sala principală, cu colecții de documente destinate împrumutului la domiciliu;

– Sala de lectură, dotată cu un fond de documente – literatură de referință (enciclopedii, dicționare, istorii, ghiduri, atlase, culegeri de teste, texte literare și gramaticale, culegeri de probleme, antologii, colecții de reviste: *Arborele lumii, Atlasul lumii, National Geographic Junior*), destinat consultării pe loc;

– Ludoteca, dotată cu o colecție de jocuri, jucării și cărți destinate copiilor cu vârstă până în 8 ani .

Împrumutul se efectuează în sistem automatizat și clasic.

Se înregistrează anual aproximativ 12.600 de vizite la bibliotecă și sunt difuzate aproximativ 27.400 de documente.

Împrumutul se realizează în regim automatizat, pe baza permisului. Utilizatorii pot împrumuta la domiciliu 1-4 volume odată, pentru o perioadă de 14 zile, cu posibilitatea prelungirii, de două ori.

Servicii oferite:

- acces liber la raft
- împrumut la domiciliu
- consultare a documentelor în Sala de Lectură din cadrul Secției pentru copii
- prelungire termen de împrumut (pe loc/ prin e-mail/ telefonic)
- rezervare titluri (pe loc /prin e-mail/ telefonic)
- referințe pe diverse teme și subiecte de interes
- sesiuni de informare pentru grupuri de utilizatori
- organizare de manifestări culturale și educative
- serviciul de LUDOTECĂ, destinat categoriei de vârstă 2-8 ani

Manifestări culturale axate pe categorii de vârstă:

- preșcolari – **Valori ale culturii și artei populare românești dezvăluite copiilor**
- preșcolari / clase primare – **Pași de copil... în bibliotecă**
- clase primare / gimnaziale – **Ora de lectură**
- clase primare / gimnaziale – **În lumea cărților**
- preșcolari / clase primare / gimnaziale – **Școala ALTFEL**





Secția Împrumut pentru copii



Ce este o LUDOTECĂ?

Noțiunea de ludotecă provine din: latinescul „ludo” – a se juca , a se antrena și grecescul „theca” – loc de întâlnire, de conversație. Deci, Ludoteca este un loc de întâlnire pentru joacă și comunicare.

*Sectia
Împrumut
pentru copii*

Ludoteca este un loc unde copilul își poate alege timpul, jocul și partenerii de joc: un loc unde părinții se pot juca cu propriii copii, unde „adulții sunt parteneri de joc”.



În sens foarte larg, este un serviciu care permite:

- valorificarea potențialului creativ și dispoziția ludică, atât a copiilor cât și a adulților (părinți, tineri, educatori, etc.);
- găsirea unor soluții alternative și participative pentru organizarea timpului liber (cunoașterea mediului înconjurător, jocuri de diferite tipuri, cultivarea valorilor pozitive și a gustului pentru frumos);
- responsabilizarea și consolidarea relațiilor din comunitate într-un cadru pozitiv și relaxant;
- promovarea jocului liber, un avanpost pentru recâștigarea dreptului la joacă, la socializare, la libera exprimare, la cunoașterea motivată a tuturor contextelor în cadrul cărora copilul trăiește și se dezvoltă;
- afirmarea dreptului la joacă.

Ludoteca este un serviciu recreativ, educativ, social și cultural, care funcționează pentru a asigura o calitate mai bună a copilăriei și care implică toți vectorii ce contribuie la formarea copiilor : familia, școala, mediul.

FUNCȚIILE LUDOTECII:

Funcție de socializare – activitățile din acest spațiu apar ca mijloc de integrare și de adaptare, favorizează comunicarea, orientează energiile spre sarcini colective.

Funcție ludică și recreativă – se propun importante modalități de organizare a timpului liber – activități ludico-recreative organizate cu suportul părinților și educatorilor.

Funcție educativă și de culturalizare – ludoteca apare ca o alternativă la actualul mod de realizare a educației, care vine să completeze formarea școlară, eventualele carențe, reprezentând totodată un instrument de transmitere a culturii.

Funcție inovatoare – într-o comunitate defavorizată oferă posibilitatea descoperirii unor oportunități de petrecere a timpului liber în mod creativ, de descoperire a abilităților personale pe care altfel nu le pot descoperi, mai ales în lipsa mijloacelor materiale, dar și culturale.

CE GĂSIM ÎN LUDOTECĂ?

Jocuri educative, logice, de dezvoltare a abilităților intelectuale, a creativității și a abilităților manuale, de construcție, de echipă sau întreaga familie.

Jucării pentru băieți (mașinile, constructor etc.), pentru fetițe (păpuși, accesorii pentru păpuși, bucătării etc.), pentru preșcolari și școlari mici.

Cărți cu povești și poezii ilustrate, enciclopedii din diferite domenii, cărți-colecții cu jocuri, benzi desenate, reviste pentru copii.

Papetărie/ materiale consumabile (creioane colorate, planșe pentru colorat etc.)



*Sectia
Împrumut
pentru copii*



Misiunea Biroului Filiale este de a servi interesele de informare, studiu, educație, lectură și recreere ale utilizatorilor din zonele limitrofe ale orașului, oferind acces liber, gratuit la informație și cunoaștere.

Cele cinci filiale actuale dețin un fond de carte de circa 140.000 de volume, care este înregistrat în catalogul electronic al bibliotecii.



Biroul Filiale

Posedă propriile mijloace de informare: un fond de lucrări de referință pentru consultarea pe loc.

Prin intermediul celor cinci filiale sunt împrumutate anual circa 96.000 volume și se înregistrează aproximativ 80.000 de vizite în bibliotecă.

Servicii oferite

- Primire și înscriere utilizatori / eliberare permise;
- Asistență de specialitate privind orientarea utilizatorilor în filială;
- Informații factologice privind serviciile bibliotecii;
- Realizează tranzacțiile de împrumuturi în sistem automatizat și clasic;
- Facilitează consultarea pe loc a lucrărilor de referință
- Asigură cerințele de lectură ale diferitelor categorii socio-profesionale din cartier privind bibliografia școlară, examene, evaluări profesionale, loisir;
- Stabilește relații în parteneriat cu școlile din cartier.

Pe lângă împrumutul de carte la domiciliu, biblioteca oferă condiții în vederea consultării materialelor de referință (enciclopedii, dicționare, cursuri de limbi străine, ghiduri, albume, atlase etc.) sau a publicațiilor periodice, având abonamente la următoarele ziare/ reviste: *Ziarul de Iași, Evenimentul, Formula AS, National Geographic, Asul Verde, Bună-ziuă Iași, Jurnalul Național, Historia, Magazin, Good food* etc.

Organizează o multitudine de activități cultural-educative (întâlniri cu scriitori, actori, artiști plastici, lansări de carte etc.), cele mai apreciate fiind biblioatelierele de vacanță în care copiii învață noțiuni noi despre muzică, pictură, origami, teatru, își fac temele pentru vacanță, împărtășesc unii altora impresii despre lecturile parcurse, ajungând să socializeze direct, biblioteca transformându-se astfel într-un adevărat spațiu de relaxare și de educație.

Din luna septembrie a anului 2008, filialele dețin și un Centru Internet cu acces public gratuit prin programul administrat de IREX, „Global Libraries”, sprijinit financiar de Fundația „Bill & Melinda Gates”.

Centrul Internet este dotat cu calculatoare conectate la Internet și echipate cu: camere web, căști cu microfon, DVD-writer, card-reader, pachetul Microsoft Office 2007, setul de instrumente matematice Microsoft Math și acces la Enciclopedia Encarta.

În cadrul Centrului Internet utilizatorii pot beneficia de cursuri gratuite de inițiere în operarea/ utilizarea calculatorului și de asistență/ îndrumare în folosirea resurselor prezente pe Internet – dicționare on-line, comunicarea on-line de tip mesagerie instant, crearea unei adrese de email, divertisment etc.

FILIALA „ATENEU”

Deservește cartierele: Tătărași, Metalurgiei, Dancu, Holboca, zona industrială Țuțora, cu o populație de aproximativ 60.000 locuitori.

S-a inaugurat în anul 2004, în prezența oficialităților locale și a directorului Ateneului, Benoît Vitse.

Școli învecinate: Liceul „Al. I. Cuza”, Școala nr. 4 „Ionel Teodoreanu”, Școala nr. 5 „Calistrat Hogaș”, Școala nr. 22 „B.P. Hasdeu”, Școala „Ștefan cel Mare” Dancu, Liceul Waldorf, Școala nr. 10 „Gh. I. Brătianu”, Grădinița nr. 22

Fond de documente existent: 26.000

Programe culturale de succes:

Biblioteca de vacanța

Zilele filialei Ateneu (septembrie)



*Biroul
Filiale*



str. Pictorului nr. 14
Telefon: (+4) 0332 144391
E-mail: filiala.ateneu@bjiasi.ro



Biroul Filiale

FILIALA „MIHAIL SADOVEANU”

Deservește cartierele: Galata, Alexandru cel Bun, Dacia, cu o populație de aproximativ 60.000 locuitori.

Școli învecinate: Liceul Teoretic „Miron Costin”, Grupul Școlar Economic de Turism, Școala nr. 13 „Alexandru cel Bun”, Școala nr. 3 „Al. Vlahuță”, Școala nr. 39 „G. Călinescu”, Școala nr. 26 „G. Coșbuc”

Fond de documente existent:
33.000

Programe culturale de succes:
Biblioteca de vacanță
Zilele filialei „Mihail Sadoveanu”
(noiembrie)



bd. Alexandru cel Bun 32, bl. H3
Telefon: (+4) 0332 143256
E-mail: filiala.sadoveanu@bjiasi.ro



FILIALA „GARABET IBRĂILEANU”

Deservește cartierele: Păcurari-Canta, Moara de Vânt, Copou, cu o populație de aproximativ 67.000 locuitori.

Școli învecinate: Colegiul „C. Negruzzi”, Liceul de Informatică „Gr. Moisil”, Liceul Teoretic „G. Ibrăileanu”, Școala „Ștefan Bârsănescu”

Fond de documente existent: 30.000

Programe culturale de succes:

Cartea – prietena mea - public țintă: elevi, studenți

Biblioteca de vacanță

Zilele filialei „Garabet Ibrăileanu”

(aprilie)



Biroul
Filiale



str. Păcurari, nr. 29
Telefon: (+4) 0332 144398
E-mail: filiala.ibraileanu@bjiasi.ro



*Biroul
Filiale*

FILIALA „VASILE ALECSANDRI”

Deservește cartierele: Nicolina, CUG, Frumoasa, Socola, cu o populație de aproximativ 90.000 locuitori.

Școli învecinate: Școala „V. Conta”, Școala „Titu Maiorescu”, Grup Școlar Instalajii, Liceul CUG, Colegiul „Emil Racoviță”, Liceul Teoretic „D. Cantemir”

Fond de documente existent: 40.000

Programe culturale de succes:

Biblioteca de vacanța

Sărbători pascale

Zilele filialei „Vasile Alecsandri”

(mai)



str. Petre Țuțea nr. 7, bl. 911
Telefon: (+4) 0332 110050
E-mail: filiala.alecsandri@bjiasi.ro



FILIALA „IONEL TEODOREANU”

S-a inaugurat în anul 2015.

Asigură nevoile de lectură și informare în special a locuitorilor din cartierele: Frumoasa, Nicolina și a zonelor din afara orașului, Ciurea Mogoșești.

Școli învecinate: Școala „Titu Maiorescu”, Școala „D. Sturdza”

Fond de documente existent: 10.000

Programe culturale de succes:

Biblioteca de vacanță

O nouă viață pentru hârtie



*Biroul
Filiale*



Str. Emil Alexandrescu 13, bl. 774
Telefon: (+4) 0374 462875
E-mail: filiala.teodoreanu@bjiasi.ro

Lectura este o plăcere solitară. Însă atunci când vreți să studiați sau să învățați, aveți nevoie de un ambient plăcut și de cele mai bune resurse, disponibile în cel mai scurt timp cu putință.

Sala noastră de lectură oferă 60 de locuri de lectură, Wi-Fi și acces gratuit la un fond de documente de peste 150.000 de volume.

Săli de lectură

Iar comenzile sosesc în maximum 15 minute chiar pe masa dumneavoastră.

Servicii oferite:

- consultare pe loc a documentelor
- acces la catalogul electronic
- acces la cataloagele tradiționale
- rezervare titluri direct, telefonic sau prin e-mail
- asistență pentru identificarea surselor de informare
- informare despre structura bibliotecii, serviciile și colecțiile acesteia
- acces la dispozitivele eReader Kindle și Nook Touch pentru citit cărți în format electronic (e-book-uri)
- acces la Internet prin rețeaua wireless (pe laptop, notebook, telefon mobil personal)
- posibilitatea desfășurării de activități culturale și științifice, ateliere de lucru, expoziții de documente
- fotocopiere și imprimare informație

Sala de lectură periodice

Când noutățile pot fi citite astăzi pe internet, ce nevoie mai avem de ziare și reviste pe hârtie, s-ar putea spune, nu? Ei bine, deși este adevărat că internetul asigură rapiditate și comoditate în oferirea informației, în privința calității și a acurateții conținutului, noi suntem răspunsul potrivit pentru dumneavoastră.

Prețul abonamentelor pentru un ziar sau pentru niște reviste reprezintă o sumă considerabilă din bugetul unei familii obișnuite, dar Sala de periodice a Bibliotecii noastre vă oferă acces gratuit la acestea, doar pe bază de permis.

În plus, prin intermediul programului LEX-EXPERT, puteți consulta și imprima ultimele legi și amendamente legislative, fără riscul de a „culege” informația greșită de pe internet și fără a fi nevoiți să plătiți pentru aceasta vreunui site „de specialitate”.

Verificați în pagina alăturată lista noastră de abonamente.



SEDIUL CENTRAL

ZIARE LOCALE

7 Est

Evenimentul (Iași)
Bună Ziua Iași
Ziarul de Iași

ZIARE NAȚIONALE

Adevărul
Evenimentul Zilei
Gazeta sporturilor
Jurnalul Național
Ziarul financiar
Ziarul Lumina

Cultură:

„22”

Apostrof
Ateneu- Bacău
Caiete critice
Contemporanul
Convorbiri literare
Dacia literară
Dilema veche
Familia
Feed back
Lettre Internationale
Observator cultural
Poezia
România literară
Scena.ro
Secolul XXI
Steaua
Teatrul azi
Tribuna
Vatra

Viața românească

Științe sociale

Foreign Policy

Revista de științe politice
și relații internaționale

Economie/ Afaceri:

Capital

Forbes (România)

Piața financiară

Revista finanțe publice și
contabilitate

Revista română de
marketing

Drept/ Legislație:

Dreptul

Monitorul Oficial,

Partea I

Monitorul Oficial,

Partea a III-a

Revista română de drept
penal

Revista română de drept
privat

Revista română de drept
al afacerilor

Revista română de
jurisprudență

Medicină:

Asul verde

Ce se întâmplă, Doctore?

British Medical Journal

Viața medicală

Click Sănătate

Istorie:

Historia

Historia Special

Magazin istoric

Diverse:

Academia Cațavencu

Science World

Bucătăria de azi

Bravo

Casa Lux

Casa și grădina

Cațavencii

Click Poftă Bună

Formula As

Lumea

Magazin cultural-

științific

Marie Claire

Național Geographic

România

Psychologies

Q Magazin

Știință și tehnică

Unica

Biblioteconomie:

Biblioteca

Informare și
Documentare
Revista română de
conservare și restaurare
a cărții
Revista Bibliotecii
Naționale
Revista Română de
Istorie a Cărții

FILIALE

Ziarul de Iași
Evenimentul
Bună Ziua Iași
Evenimentul zilei
Formula As
Jurnalul Național
Asul verde

Săli
de lectură

Historia
National Geographic
Magazin
Bucătăria de azi
Casa și grădina

DEPOZITUL CENTRAL

Pune la dispoziția cititorilor peste 350.000 de publicații, din care:

- carte de patrimoniu național - peste 3000
- carte veche - peste 7000 (ediții din Homer, Sofocle, Erasmus, Luther, Petrarca, La Fontaine, Montaigne, Pascal, Rousseau, Shakespeare, Lesage, Pope, Locke, Voltaire, Richardson, Goldsmith, Fenelon, Diderot, d'Alembert, Montesquieu, Kant și Varlaam, Dosoftei, Cantemir, Conta, Alecsandri, Eminescu, Xenopol ș.a.)
- periodice - peste 49000
- periodice vechi - 3000
- alte documente de bibliotecă (standarde)

Anual primește peste 200.000 de solicitări și elaborează lucrări bibliografice în domeniu.

Asigură conservarea colecțiilor.

Biblioteca oferă mai mult decât cărți. În cadrul Sălii de artă și referințe, într-un ambient plăcut, bibliotecarii noștri sunt încântați să vă pună la dispoziție o colecție multimedia pentru delectarea și studiul dumneavoastră.

Peste 3100 de CD-uri cu muzică de toate genurile, 8530 de înregistrări pe discuri de vinil (teatru radiofonic, muzică veche,

Sala de Artă și referințe

simfonică, de cameră, vocală, instrumentală, tradițională, modernă, jazz, rock, ușoară, populară) și 3640 de partituri pentru pasionați și specialiști (unele dintre ele se regăsesc în Iași doar în colecțiile noastre).

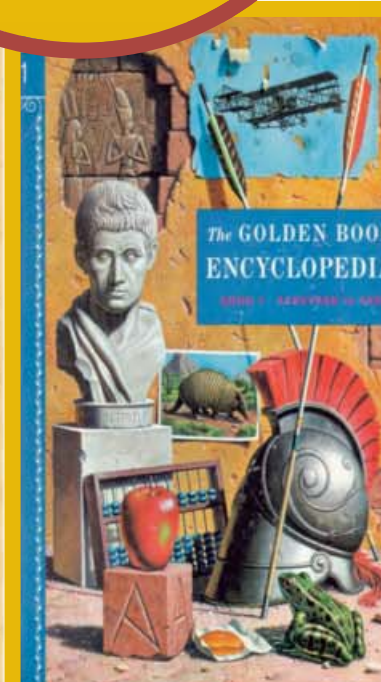
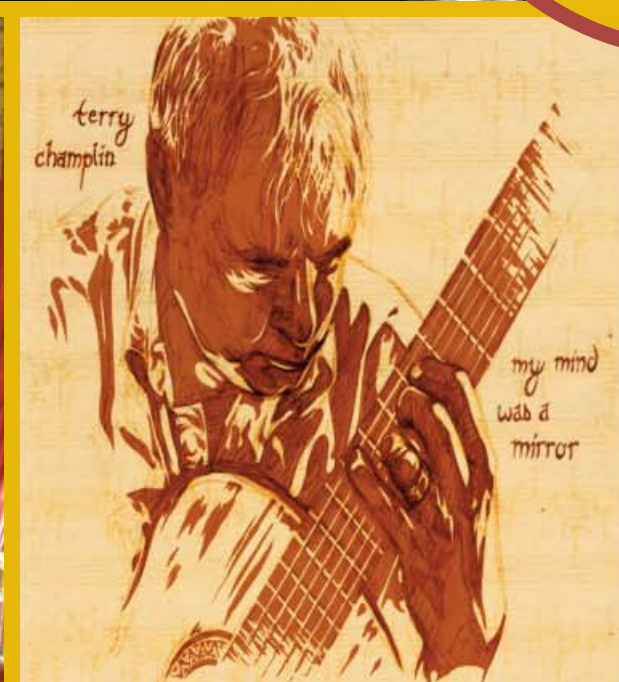
Pentru iubitorii de artă, avem peste 3560 de albume și, la cerere, 4400 de lucrări de specialitate și biografii ilustrate provenind din biblioteca profesorului ieșean George Pascu.

Pentru colecționari și nostalgici, oferim spre consultare un număr de 4305 cărți poștale și ilustrate.

În plus, avem pregătite 12 locuri de lectură și două calculatoare cu internet pentru cei care doresc să studieze, indiferent de domeniu, venind totodată în sprijinul lor cu un număr de 680 de lucrări de referință, enciclopedii și dicționare.

Bibliotecarii sălii de artă vă mai invită, de asemenea, să participați la audițiile muzicale, expozițiile, întâlnirile și discuțiile organizate periodic cu muzicieni, muzicologi, literați și artiști plastici ieșeni.





Lectura este, înainte de toate, o călătorie... către ceilalți sau către tine însuși. Iar biblioteca este ca o gară de unde poți pleca încotro îți dorești. Trebuie doar să alegi destinația. Oricare ar fi aceasta, la Biroul „Împrumut pentru adulți” găsiți cărți din toate domeniile: beletristică, medicină, istorie, drept, psihologie și multe altele.

Sectia Împrumut pentru adulți

Dispune de un fond de publicații de peste 131.000 de volume, organizat după sistemul accesului liber la raft, pe patru secțiuni: Secțiunea lucrărilor de referință, Secțiunea de literatură socio-umană, Secțiunea de literatură științifico-tehnică, Secțiunea de literatură beletristică.

Întregul fond de publicații este înregistrat în catalogul electronic.

Evidența gestiunii și a împrumuturilor se realizează, în paralel, prin mijloace tradiționale și în sistem informatizat.

Fondul cu lucrări de referință cuprinde:

- Bibliografii generale; Cataloage;
- Enciclopedii (generale și pe domenii);
- Dicționare (de limbă; pe domenii);
- Istorii ale unor domenii / tratate;
- Alte lucrări de referință (atlas, coduri, ghiduri etc.).

- Împrumută anual în jur de 50.000 de volume din cele mai diverse domenii.

- Efectuează tranzacțiile de împrumuturi în sistem informatizat, în paralel cu cel tradițional.

- Oferă informații privind colecțiile bibliotecii prin catalogul electronic și prin cataloage tematice pe suport tradițional (istorie și critică literară, personalități ale culturii și științei, Iași - cultură și civilizație etc.).

- Asigură cererile de lectură ale diferitelor categorii socio-profesionale de utilizatori (elevi, studenți, proaspăt absolvenți etc.) privind: bibliografia școlară; bibliografia universitară; promovarea unor examene; piața de muncă; conversia profesională etc.

- Oferă informații și referințe pe sferele de interes ale utilizatorilor, la cerere.

- Însușește accesul indirect al utilizatorilor la fondul de dublete al Depozitului Central al bibliotecii.

- Acordă asistență de specialitate pentru orientarea utilizatorului.

- Efectuează rezervări de carte, la cerere, direct în secții sau telefonic.

- Urmărește recuperarea publicațiilor împrumutate.

- Organizează expoziții tematice,

- Servicii externe de bibliotecă: gestionează împrumutul de carte pentru persoanele din căminele de pensionari, persoane private de libertate, elevi din centrele de plasament din Iași.

- Efectuează corectarea bazei de date retrospective a secției.



Puncte de împrumut în municipiul Iași



Căminul de Bătrâni „Sf. Împărați Constantin și Elena”

Este o unitate de asistență socială, aflată în subordinea Direcției de Asistență Comunitară Iași, care funcționează ca un serviciu social de asistență și suport în cadru instituționalizat.

Biblioteca Județeană „Gheorghe Asachi” vine în sprijinul persoanelor din Căminul de Bătrâni „Sfinții Împărați Constantin și Elena” prin asigurarea accesului la fondul bibliotecii. Sunt înregistrați circa 260 de cititori și un fond de carte de aproximativ 700 de volume care se înlocuiesc periodic.



Penitenciarul de Maximă Siguranță Iași

Este subordonat Ministerului Justiției și Administrației Naționale a Penitenciarelor și face parte din sistemul național de apărare, ordine publică și siguranță națională al statului.

Biblioteca Județeană „Gheorghe Asachi” vine în sprijinul persoanelor din Penitenciarul de Maximă Siguranță Iași prin asigurarea accesului la fondul bibliotecii. Sunt înregistrați circa 1200 de cititori și un fond de carte de aproximativ 1100 de volume care se înlocuiesc săptămânal. Biblioteca este unul dintre partenerii implicați activ în acțiunile culturale desfășurate aici.



Asociația Nevăzătorilor din România

Reprezintă interesele nevăzătorilor la nivelul întregii țări, fiind recunoscută ca organizație națională reprezentativă a nevăzătorilor.

Filiala Județeană Iași are înregistrați aproximativ 2.000 de membri care beneficiază de acces la fondul bibliotecii, înregistrări în studioul Asociației, participarea la concursuri și manifestări etc. și deține în regim de custodie, din fondul Bibliotecii Județene „Gh. Asachi”, un număr de 533 cărți și 10.000 discuri audio.



Centrul Cultural Multifuncțional pentru vârsta a III-a

Are caracter cultural, educațional, religios, umanitar, caritabil și non-profit. Misiunea este aceea de a readuce persoanele de vârsta a III-a în viața socială și culturală activă. Pe baza unui parteneriat cu asociația, Biblioteca Județeană „Gh. Asachi” Iași a amenajat, în cadrul centrului, un punct de împrumut cu peste 1.000 de titluri de carte, precum și un laborator cu 8 computere cu acces la Internet.

Centrul este deschis pentru toți ieșenii în vârstă de peste 50 de ani, cărora le propune o ofertă variată de activități de informare și petrecere a timpului liber.

Asigură interfața de comunicare între organizație și diferitele categorii de public privind activitățile și imaginea Bibliotecii Județene „Gh. Asachi” și gestionează relația cu mass-media. Misiunea Serviciului PPC este de a menține o imagine unitară a instituției în raport cu politica generală a acesteia prin îndeplinirea acțiunilor de promovare, evenimente speciale și publicitate.

Serviciul Proiecte și programe culturale, PR

Printre atribuțiile principale se numără identificarea necesităților de promovare a imaginii instituției și întocmirea materialelor adecvate pentru promovarea imaginii, identificarea surselor de finanțare, scrierea și depunerea aplicațiilor de proiecte pentru finanțare, implementarea proiectelor și programelor prevăzute în planul de management.

Programe cultural-educative și informaționale:

- Pachete de programe lunare adresate preșcolarilor, elevilor, studenților și seniorilor;
- Pachete anuale și curente adresate publicului larg, desfășurate în spațiile bibliotecii sau în exterior (în școli, parcuri, centre comerciale etc.) sau în parteneriat cu alte instituții.

Proiecte în derulare



Bibliozen – Inițiere în spiritualitatea contemporană

Se adresează tuturor membrilor comunității interesați de informații din zona curentelor spirituale contemporane. Întâlnirile se desfășoară lunar, iar în cadrul lor se abordează diverse teme din zona practicilor și sistemelor spirituale, ale dezvoltării și armonizării personalității.





Clubul LADY

Se adresează femeilor care doresc să socializeze sau caută informații, sfaturi, ponturi pentru viața de fiecare zi și cărora le place, într-un moment de răgaz, să împărtășească lucrurile cunoscute cu cei din jur. Întâlnirile se desfășoară lunar, într-un cadru non-formal, la care sunt invitați specialiști în diverse domenii. Tematica este stabilită de public, în funcție de interesele manifestate.

Cerneală și Celuloid

Se adresează cinefililor și are ca scop realizarea unor paralele între anumite filme și romanele care le-au inspirat.



Clubul Clepsidra

Se adresează publicului larg interesat de felul în care moravurile politice se regăsesc în literatura națională și internațională, a de-celării propagandei și ficțiunii de mesajul literar exprimat prin convingerea autorilor.

Portativul literelor

Se adresează melomanilor și își propune fuziunea dintre literatură și muzică, materializate prin audiții muzicale și lecturi publice din opera clasicii literaturii românești și mondiale.

Clubul „Iubitor de Iași”

Se adresează tuturor celor pasionați de istoria locală și își propune, prin întâlniri periodice, să faciliteze creșterea nivelului de informare asupra trecutului orașului nostru, cunoașterea și monitorizarea monumentelor orașului, conexiunea persoanelor cu interese similare.

Serviciul Proiecte și programe culturale, PR



Culorile cărții

Operează în zona de convergență a literaturii cu artele plastice și își propune să realizeze o fuziune între cărți, eventual documente vechi, și opere ale celor mai reprezentativi artiști plastici.

Cursuri pentru comunitate

Sunt organizate periodic ca urmare a solicitărilor venite din partea publicului. Pentru adulți organizăm cursuri de limba engleză și de inițiere în calculator și internet, de comunicare și dezvoltare personală, iar pentru copii: cursuri de pictură, de limba engleză, de șah, de origami și quilling.

AMERICAN CORNER

Inaugurat la 28 iunie 2005, Compartimentul American Corner este rezultatul parteneriatului încheiat între Biblioteca Județeană Iași și Ambasada SUA la București, cu scopul de a facilita accesul la informație prin asigurarea unei platforme pentru prelegeri pe diferite teme din cultura americană oferite de invitați

*Serviciul
Proiecte și programe
culturale, PR*

din SUA, bursieri Fullbright și beneficiari ai programelor sponsorizate de guvernul american. De asemenea, asigură împrumutul la domiciliu și la sala de lectură a documentelor care au ca subiect cultura și civilizația americană.

Colecția de documente (cărți, periodice, CD-uri, DVD-uri, casete audio și video) acoperă următoarele domenii: istorie, geografie, literatură, gramatică, politică și guvernare, artă, medicină, biografii, referințe.

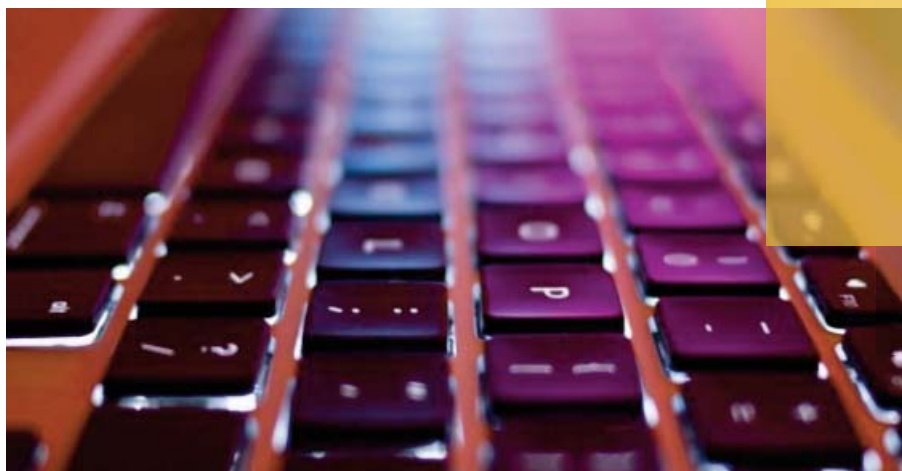
American Corner concepe și implementează activități cultural-educative, precum: vizionări de filme artistice și documentare, întâlniri interactive și workshop-uri pe teme din civilizația americană, evenimente organizate cu ocazia sărbătorilor tradiționale americane (*Earth Day, Halloween, Thanksgiving, Black History Month* etc.), sesiuni de instruire și informare pentru cei care doresc să studieze în SUA.



Editura „Asachiana”

Editura „Asachiana” a Bibliotecii Județene „Gh. Asachi” Iași are ca scop principal susținerea valorilor reale ale spiritualității ieșene, în special și naționale, în general. De asemenea, prin activități special concepute, sprijină și încurajează literatura română, cunoașterea istoriei și a culturii județului Iași, cât și promovarea tinerilor scriitori de valoare.

Editura implementează politica editorială în concordanță cu misiunea bibliotecii, care este orientată pe patru direcții: formare, in-



formare, creație și loisir. Colecțiile de început sunt: de debut literar (Colecția „Princeps”) și de volum școlar în proză (Colecția „Școală de carte”).

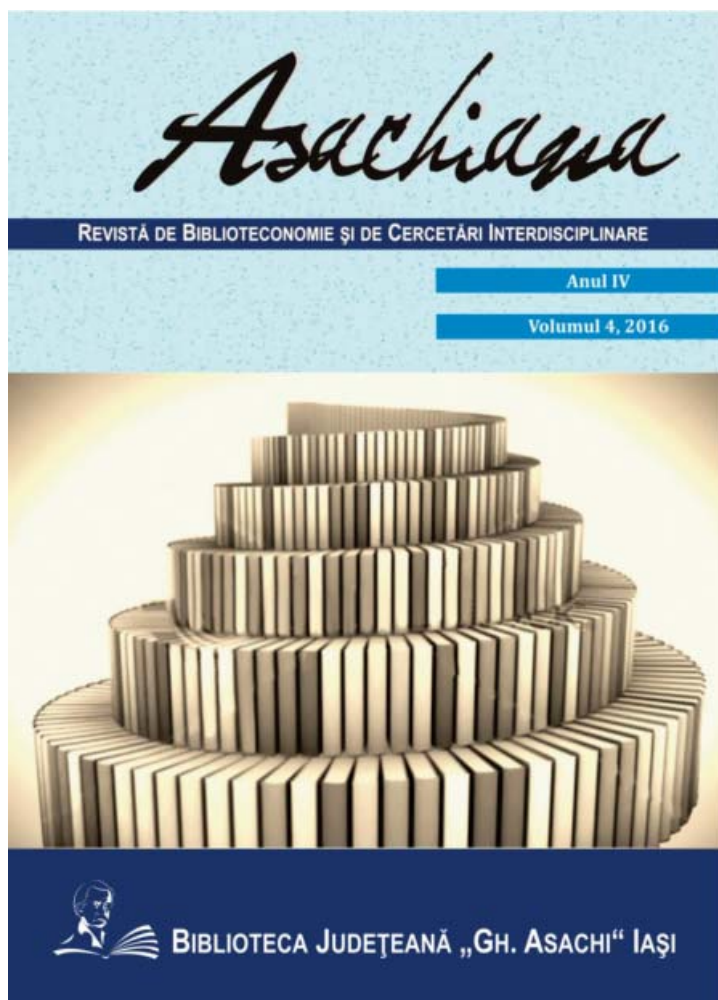
Activități desfășurate: redactarea de cărți, cataloage, albume, materiale informative și de promovare incluse în planul editorial și editarea revistei de biblioteconomie și de cercetări interdisciplinare *Asachiana*.

*Serviciul
Proiecte și programe
culturale, PR*

Revista *Asachiana*

Revista *Asachiana* are un caracter interdisciplinar, care își propune să stimuleze comunicarea între diverse grupuri de creatori, dar și între exponenți ai altor domenii, într-o societate multiculturală ce se confruntă cu provocările unei lumi din ce în ce mai globalizate. Revista publică articole din domeniile socio-umane, traduceri inedite, note critice sau recenzii. Publicația poate fi consultată și în varianta electronică, în formatele pdf și epub.

Revista *Asachiana* a fost înregistrată la Centrul Național ISSN și a primit codul de identificare ISSN 2285-3197. Contribuțiile se pot trimite secretariatului redacției, pe adresa de e-mail: asachiana@bjiasi.ro.



Are în subordine: Biroul de Catalogare, Biroul de Informare Bibliografică și Biroul de Informare Comunitară care are rol și de Comisie de Coordonare și Îndrumare Metodică a bibliotecilor publice din județul Iași.

Dezvoltarea colecțiilor unei biblioteci cuprinde totalitatea operațiunilor necesare asigurării creșterii normale a fondurilor de documente în funcție de dinamica pieței de tipărituri,

Serviciul Catalogare, Achiziții, Informare bibliografică

de dimensiunea și profilul bibliotecii, în cazul nostru profil enciclopedic, precum și de interesele de documentare în continuă creștere și schimbare ale membrilor comunității în slujba căreia ne aflăm.

Prelucrarea documentelor este o activitate tehnică de prelucrare a informațiilor bibliografice conform setului de norme IFLA. Ea stabilește reguli de creare a instrumentelor necesare regăsirii publicațiilor în rafturile bibliotecii.

Sistemul informatizat folosit este eBibliophil. Cu ajutorul acestuia se generează o bază de date regăsită în catalogul online de pe pagina web a bibliotecii care oferă puncte de acces în regăsirea informațiilor solicitate de utilizatori, dar și un suport de realizare a statisticilor de bibliotecă.

Activități:

Se completează colecțiile bibliotecii prin achiziții curente și retrospective, donații, depozit legal, schimb interbibliotecar conform planului de dezvoltarea a colecțiilor;

Se prelucrează în sistem informatizat în cadrul programului eBibliophil, toate documentele achiziționate;

Se asigură evidența tuturor documentelor intrate în bibliotecă și se realizează localizarea lor în cadrul serviciilor de relații cu publicul;

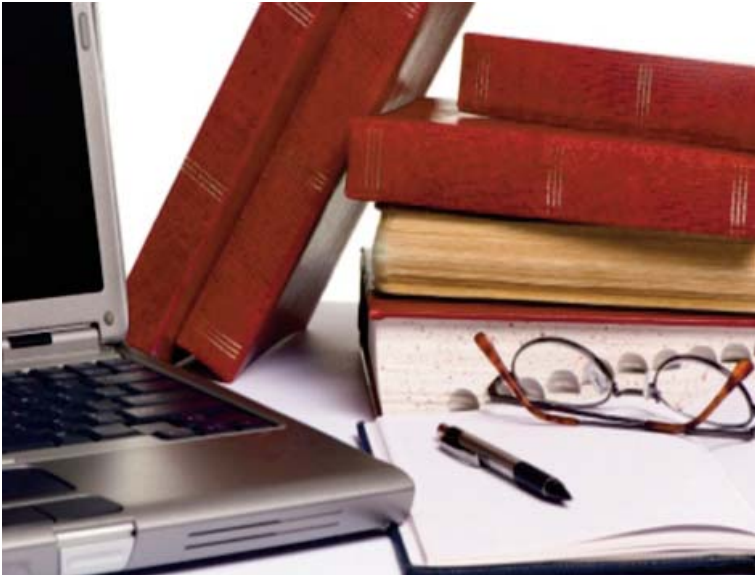
Se elaborează documentația necesară fiecărei gestiuni în parte;

Se reface baza de date a documentelor intrate înainte de 1999;

Se elaborează rapoartele statistice privind dinamica colecției de documente a bibliotecii;

Are rol de formator pentru personalul de specialitate nou încadrat.





Biroul de Informare bibliografică

Acest birou oferă publicului informații bibliografice și realizează bibliografii la cerere, la orice nivel de complexitate, în limita fondului de documente deținut de bibliotecă.

Selectează și înregistrează în baza de date electronică a bibliotecii, începând din anul 2000, articole din publicațiile periodice din patrimoniu, în special cele care conțin informații despre municipiul și județul Iași, sub toate aspectele relevante pentru specificul local, dar și articole de specialitate din domenii de interes general: literatură română și universală, arte, filosofie, sociologie, istorie, drept, învățământ, economie, biblioteconomie. În 2016, acest segment al bazei de date pune la dispoziția publicului peste 190.000 de înregistrări.

Pe baza acestor înregistrări sunt editate o serie de lucrări bibliografice.

Cea mai importantă este *Anuarul bibliografic al județului Iași*, inițiată în 1966, în urmă cu 50 de ani, și având o apariție fără sincope. Anuarul din perioada 1997-2013 pot fi consultate online, în format electronic, iar cele anterioare sunt puse la dispoziția publicului în cadrul compartimentului.

Alte lucrări de bibliografie locală, sunt cele dedicate unor personalități, instituții sau unor aspecte ale istoriei și actualității locale. Cititorilor pasionați de literatura română sau universală le stau la dispoziție câteva lucrări, care înregistrează studii și articole apărute în presa literară din anul 2000 și până în prezent.

Biroul de Informare comunitară

Furnizează suport informațional (prin colecții de documente, baze de date, linkuri Internet și consiliere directă telefonică, prin pagina de facebook sau prin e-mail) pentru viața de zi cu zi și poate iniția cetățenii în procedurile necesare obținerii celor mai variate servicii.

*Serviciul
Catalogare, Achiziții,
Informare bibliografică*



Menționăm că nu se oferă rezolvări explicite problemelor curente ale cetățenilor, ci se identifică și se direcționează către specialiștii care pot oferi aceste rezolvări și răspunsuri. Se dorește să se realizeze o informare corectă și rapidă asupra tuturor aspectelor vieții sociale, culturale, economice etc. ale municipiului și județului Iași, în primul rând. Informațiile sunt oferite gratuit utilizatorilor.

Se asigură **Împrumutul Interbibliotecar**, la nivel național, între biblioteca noastră și celelalte biblioteci din țară.

Din data de 14 septembrie 2015, îndeplinește și atribuțiile specifice de Coordonare a Comisiei de Coordonare și Îndrumare Metodică a bibliotecilor publice din județul Iași.

Biblioteca în cifre (2015)

COLECȚII: 614808

Din care:

Cărți și periodice: 580858

Manuscrise: 10

Documente audiovizuale: 12761

Colecții electronice: 244

Documente noncarte: 40935

DOCUMENTE

ACHIZIȚIONATE în 2015:

18211, din care:

Achiziționate din finanțare publică:
13620

Donații: 3506

Depozit Legal: 1085

FACILITĂȚI ȘI SERVICII:

Procent din stoc destinat împrumutului:
62,23%

Procent de înregistrări catalografice în
regim automatizat: 55%

Număr de stații de lucru pentru
utilizatori: 24

UTILIZARE ȘI UTILIZATORI:

Utilizatori înscriși (din populația
municipiului Iași): 44.531

Utilizatori activi: 18.514

Documente împrumutate: 352.988

Informații și referințe oferite: 56.580

Vizite la bibliotecă: 189.911

Frecvența medie zilnică: 756
utilizatori/zi

Vizite prin servicii externe de
bibliotecă: 3.129

Rezervări de titluri: 2.165

Utilizarea bibliotecii de la distanță (prin
telefon, poștă, fax):
1.826 solicitări

Programe și evenimente culturale: 232

Expoziții: 55

Timp mediu de prelucrare a
documentelor: 24 zile

Nr. participanți programe și evenimente
culturale: 7.724

PERSONALUL BIBLIOTECII:

104 angajați

Personal de specialitate: 90

Alt personal: 14

